

Toutes vos pièces détachées et accessoires sur www.savbateauxamorceurs.com,
votre spécialiste ANATEC.

TOSLON
www.toslon.com

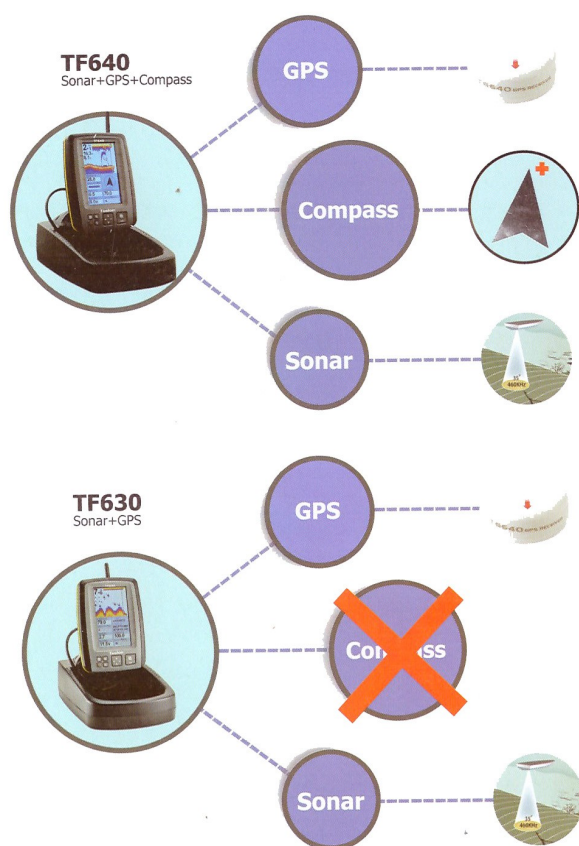
TF630/640
Quick start guide

**WIRELESS SONAR. GPS
BEYOND**



Toutes vos pièces détachées et accessoires sur www.savbateauxamorceurs.com,
votre spécialiste ANATEC.

Caractéristiques

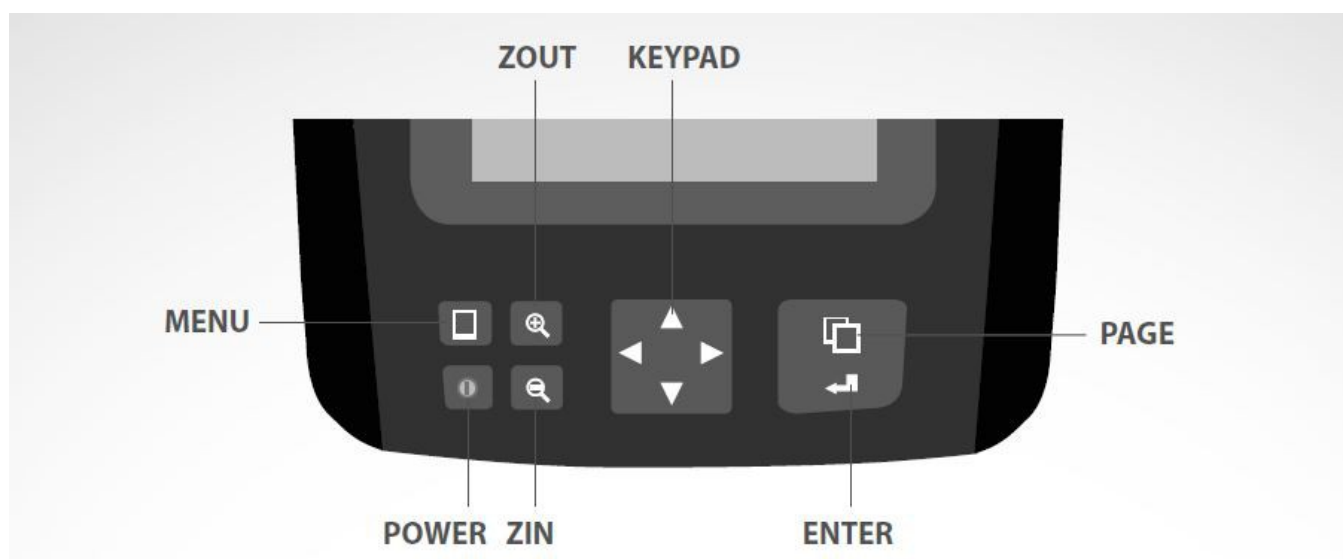


GPS et Boussole électronique	Données GPS : distance jusqu'à la cible, distance parcourus, vitesse du bateau, heure du jour et du bateau, nombres de satellites connectés, latitude et longitude du bateau, niveau de batterie écran, Cap Nord, mémoire du trajet, etc
	Direction du bateau vers la cible (cible désigné par un + sur l'écran)
	Indication de la position et de la distance du point GPS (waypoint) jusqu'à l'accueil (écran)
	Alarme lorsque le bateau arrive au waypoint
	Alarme de perte de signal
	Signal des satellites indiqué par des bars en couleurs : rouge (0-3 satellites), jaune (3-6), bleu (>6)
	20 canaux différents pour éviter toute interférence
Sondeur	Détail des waypoints avec différentes informations (date, nom, profondeur, etc ...)
	Zoom avant/arrière de la route suivie
	Nouveau système de sondeur numérique sans fil
	Ligne et structure du fond en couleur pour une meilleure lecture des couches et des substrats
	Symbole d'affichage des différentes tailles de poissons avec profondeur
Autres	Alarme du sondeur : poissons / batterie / batterie faible
	3 fonds d'écran différents différents (blanc, bleu, noir)
	Capteur de température intégré dans la sonde
Autres	Menu sous style Windows
	Garantie « défaut de fabrication » complète d'un an



Toutes vos pièces détachées et accessoires sur www.savbateauxamorceurs.com,
votre spécialiste ANATEC.

Fonction des boutons sur l'écran

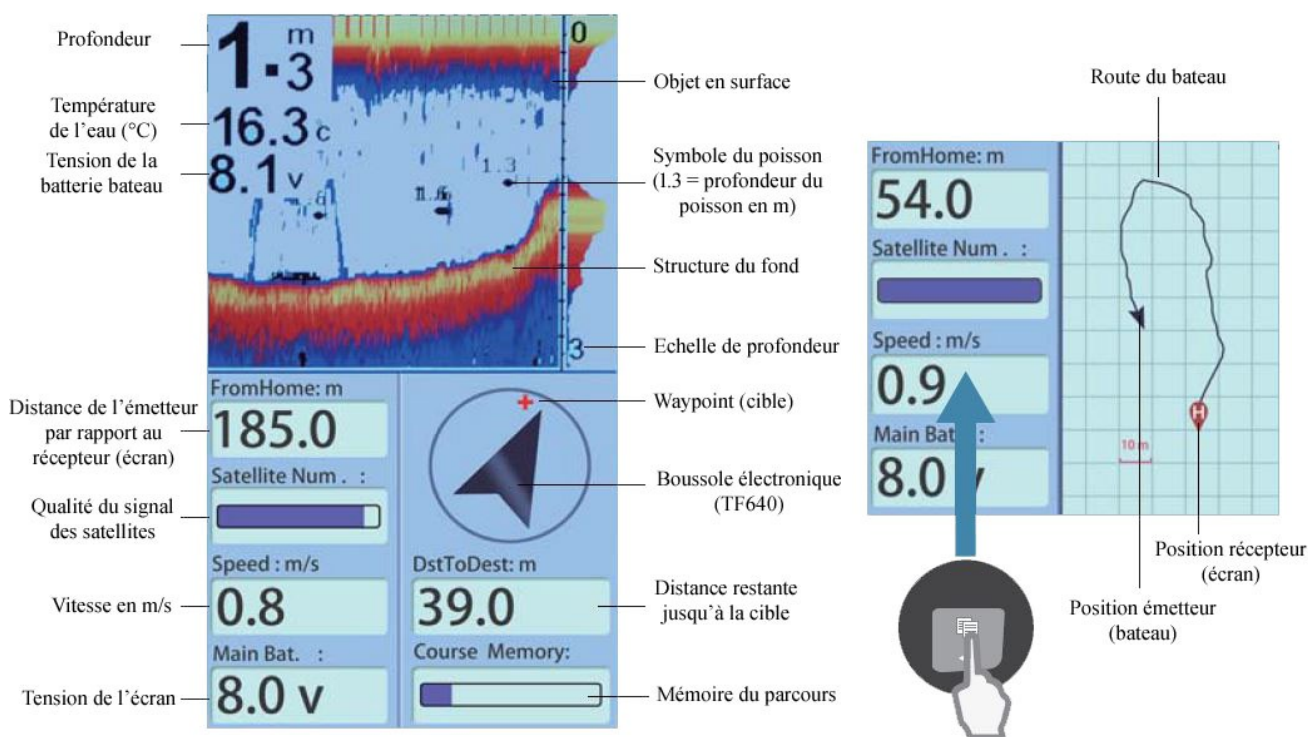


MENU(menu)	Ouvre les paramètres du meu (normal, menu echo, menu GPS)
ZOOM + (zout)	Utiliser le zoom pour le chemin parcouru par le bateau
ZOOM - (zin)	Utiliser le zoom pour le chemin parcouru par le bateau
PAGE (page)	Permet de changer de menu, de changer les informations d'affichage de l'écran (route, position, écran partagé)
FLECHES (keypad)	Naviguer dans le menu
ENTRER (entrer)	Marquer un waypoint rapidement, accéder aux options GPS(marqueur rapide, waypoint, course, stop navigation, etc)
DEMARRER/ARRETER (power)	Allumer ou éteindre l'écran, quitter le menu rapidement



Toutes vos pièces détachées et accessoires sur www.savbateauxamorceurs.com,
votre spécialiste ANATEC.

Indication des données d'affichage



→ Note: Le TF630 ne possède pas la boussole électronique indiquée sur l'image

→ Note: Lorsque vous appuyez sur "Page" cela vous permet de changer entre la boussole et la route empruntée par le bateau



Toutes vos pièces détachées et accessoires sur www.savbateauxamorceurs.com,
votre spécialiste ANATEC.

Menu GPS

Changer de menu :

vous pouvez utiliser “page”
pour changer entre les
principaux menus



Marquage rapide d'un waypoint (cible) :

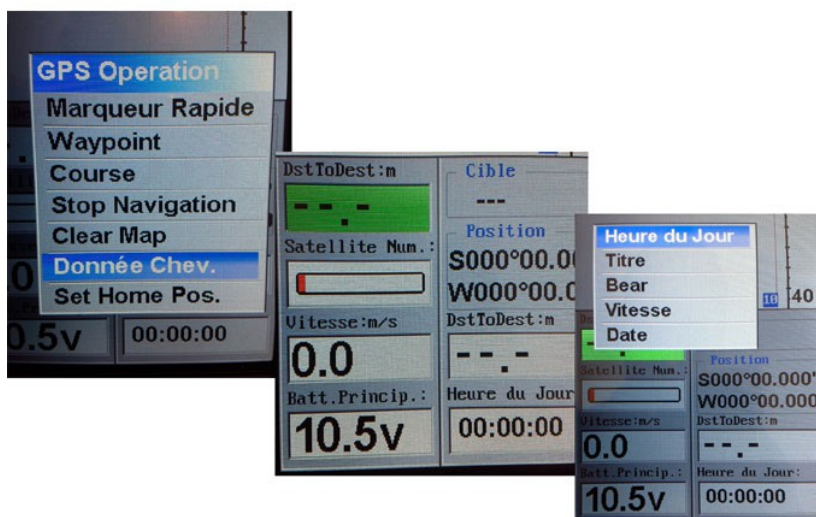
appuyer sur “entrer” puis “Marqueur Rapide” (quick marker)
pour enregistrer un waypoint





Toutes vos pièces détachées et accessoires sur www.savbateauxamorceurs.com,
votre spécialiste ANATEC.

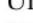
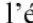
Changer une information GPS

La configuration des informations GPS permet de personnaliser l'affichage de votre écran avec différentes options :
heure du jour, bear, vitesse, date, Dst.to.Home, nombre de satellites, FromHome, TimetoDest, batterie écran



Sélectionner une nouvelle donnée

Appuyer sur  puis sélectionner Donnée Chev. et valider avec 

Un carré vert apparaît en vert sur l'écran (image 2), appuyez sur  et sélectionnez ce que vous souhaitez afficher à l'aide des flèches (image 3), puis valider avec 

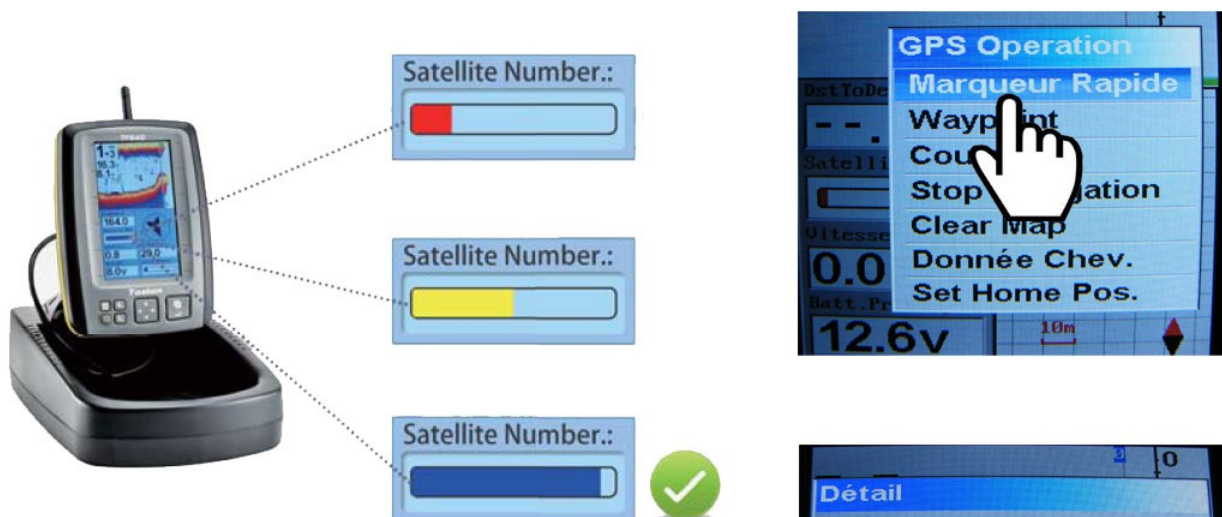
Une fois terminer appuyez sur menu pour revenir à l'affichage principal





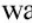
Toutes vos pièces détachées et accessoires sur www.savbateauxamorceurs.com,
votre spécialiste ANATEC.

Enregistrer un waypoint

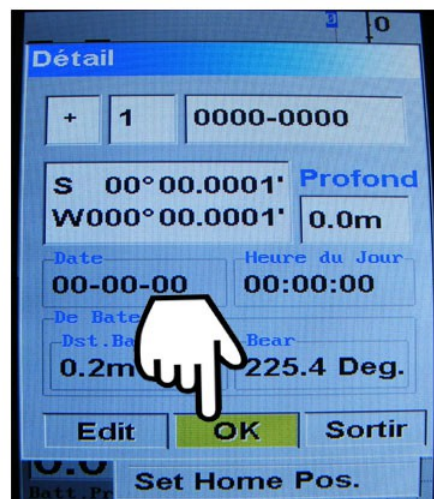
Note : veuillez utiliser le GPS quand la barre du nombre de satellites devient bleue, cela signifie qu'il y a assez de satellites pour recevoir les informations.



Comment créer un waypoint?

Lorsque le bateau est à une certaine distance :
Appuyer sur  , le menu GPS Operation apparait
Utilisez les flèches pour aller sur Marqueur Rapide
Appuyer sur  , les informations du waypoint s'affichent
Définir les option et choisir OK, validez avec 
Votre waypoint est maintenant enregistré dans Waypoint

Note : vous pouvez définir une icône différente, le nombre, le nom, la profondeur, etc, pour chaque waypoint.



Toutes vos pièces détachées et accessoires sur www.savbateauxamorceurs.com,
votre spécialiste ANATEC.

Gérer un waypoint (supprimer, sélectionner, nouveau)



Comment choisir un waypoint comme cible?

Pressez "Entrer", le menu "GPS Operation" s'affiche, puis à l'aide des flèches, sélectionnez "Waypoint" en appuyant sur "Entrer"

3 options s'affichent :

Détail : informations sur le waypoint sélectionné

Set as target : suivre la cible, sélectionner le waypoint

Nouveau : enregistrer un nouveau waypoint

Un fois l'option choisit, appuyer sur "Entrer"

Remarque: dès qu'un waypoint a été fixé comme cible, une croix rouge apparaît sur la boussole qui représente la cible à atteindre
Vous pouvez alors commencer à naviguer



Toutes vos pièces détachées et accessoires sur www.savbateauxamorceurs.com,
votre spécialiste ANATEC.

Enregistrer la position de l'écran (point de départ)

Comment sélectionner la position de l'écran GPS sur la rive?
Avant de commencer à utiliser le GPS, veuillez déterminer la position actuel du bateau sur la rive :

- 1) Pressez **↵**, le menu GPS Operation apparaît,
- 2) Utilisez les flèches pour sélectionner "Set Home Pos.", puis appuyer sur **↵**

Maintenant, sur l'écran s'affiche la distance qu'il reste à parcourir au bateau de la rive, jusqu'à la cible.



Modifier le rayon d'alarme de la cible :
Le rayon de l'alarme lorsque le bateau approche de la cible et de 5m par défaut. Vous pouvez le modifier en allant dans le "Menu GPS", sur Arrive Alarm, puis utilisez les flèches pour changer le chiffre

→ Note : Ne pas régler l'alarme en dessous de 3m, sinon l'alarme risque de ne pas se déclencher pour des raisons de signals GPS pas assez puissants.



Pour aller dans le menu GPS :

Appuyez sur "Menu" puis appuyez 2 fois sur "Page".



Toutes vos pièces détachées et accessoires sur www.savbateauxamorceurs.com,
votre spécialiste ANATEC.

Liste du Menu

Normal	
Sensibilité	Contrôle le niveau de détails affichés à l'écran.
Sens. Fish I.D. (Sensibilité d'identification du poisson)	Permet de régler le seuil d'affichage de la taille des poissons. Pour une meilleure lisibilité du fond, il est conseillé de le mettre sur « Off ».
Alarme Fond	Se déclenche quand le fond devient inférieur au réglage de l'écran.
Alarme Poisson	Se déclenche lorsque l'échosondeur détermine qu'il y a un poisson.
Alarme Batterie	Alarme de la batterie de l'écran inférieure au voltage réglé dans le menu.
Alarme Vtg Batterie (Alarme voltage batterie)	Alarme de la batterie du bateau inférieure au voltage réglé dans le menu.
RF Chanel	Permet de définir un canal différent pour permettre à plusieurs personnes d'utiliser l'appareil dans la même zone sans aucune interférence radio.
Menu Echo	
Couleur Ligne	Sépare les gros échos des petits échos, c'est pourquoi il est très facile de distinguer la nature du fond.
Rétro-éclairage	Régler la luminosité du rétro-éclairage.
Fond d'écran	Régler la couleur du fond d'écran (noir, bleu, blanc).
Signal	Définir une sonnerie lorsqu'on appuie sur une touche.
Unité	Changer d'unité de mesure (pieds, mètres, °C, °F).
Langue	Français d'origine (anglais, allemand)
Donnée Chev. (Données de chevauchement)	Option d'affichage principal de l'écran (profondeur, température, batterie bateau).
Compens. Quille (compensation de quille)	Permet de compenser la différence de hauteur entre la ligne de flottaison et la sonde.
Vitesse Transm. (Vitesse de transmission)	Permet de contrôler la transmission de données avec un dispositif externe.
Reset système	Réinitialisation du système utilisé pour rétablir les paramètres d'origine.
Info Système	Afficher les informations du système de dispositif.



Toutes vos pièces détachées et accessoires sur www.savbateauxamorceurs.com,
votre spécialiste ANATEC.

Liste du Menu

Menu GPS	
Filtre GPS	Détermine dans quelle conditions satellites le dispositif GPS arrêtera la navigation automatiquement.
Unité de distance	Sélectionner l'unité de distance entre la cible/bateau/rive (Km, m, feet, nM)
Unité de vitesse	Sélectionner l'unité de vitesse du bateau (KPH, Knot=noeud, m/s, ft/s)
Fuseau Horaire	Sélectionner le fuseau horaire suivant votre pays
Échantillon Dst (Échantillon distance)	Détermine la distance de précision donnée par le GPS (laissez le mode automatique pour une meilleure efficacité)
Course Saving (mémoire des parcours)	Choisir l'option (Off, Écraser, Arrêter) lorsque la « mémoire parcours » est pleine.
Arrive Alarm	L'alarme d'arrivée sonne lorsque que le bateau approche de la cible à la distance réglée (de 1m à 100m de précision)
Compass in hand (boussole écran)	Permet de calibrer la boussole de l'écran OPTION BOUSSOLE ELECTRONIQUE
Compass on boat (boussole bateau)	Permet de calibrer la boussole du bateau OPTION BOUSSOLE ELECTRONIQUE
GPS Operation	
Marqueur Rapide	Permet d'enregistrer un waypoint très rapidement
Waypoint	Liste des waypoints que vous avez créés. Ces points de passage peuvent être modifier ou supprimer.
Course	Liste des routes que vous pouvez choisir de modifier ou de définir comme cible.
Stop navigation (arrêter la navigation)	Utilisé pour arrêter la navigation en cours.
Clear Map (nettoyer la carte)	Effacer la carte utilisée pour effacer l'affichage de l'itinéraire sur l'écran.
Donnée Chev. (Donnée de chevauchement)	Détermine les données GPS seront affichés sur l'écran.
Set Home Pos. Position du bateau sur la rive	Permet de régler la position actuelle du bateau (sur la rive). Obligatoire avant chaque utilisation du GPS pour voir la route empruntée et avoir les distances d'indiquées jusqu'au waypoint



Toutes vos pièces détachées et accessoires sur www.savbateauxamorceurs.com,
votre spécialiste ANATEC.

Installation du GPS

11

Le GPS doit être monté au minimum à 30cm d'une autre antenne

Mettez la flèche du GPS dans le sens de marche du bateau

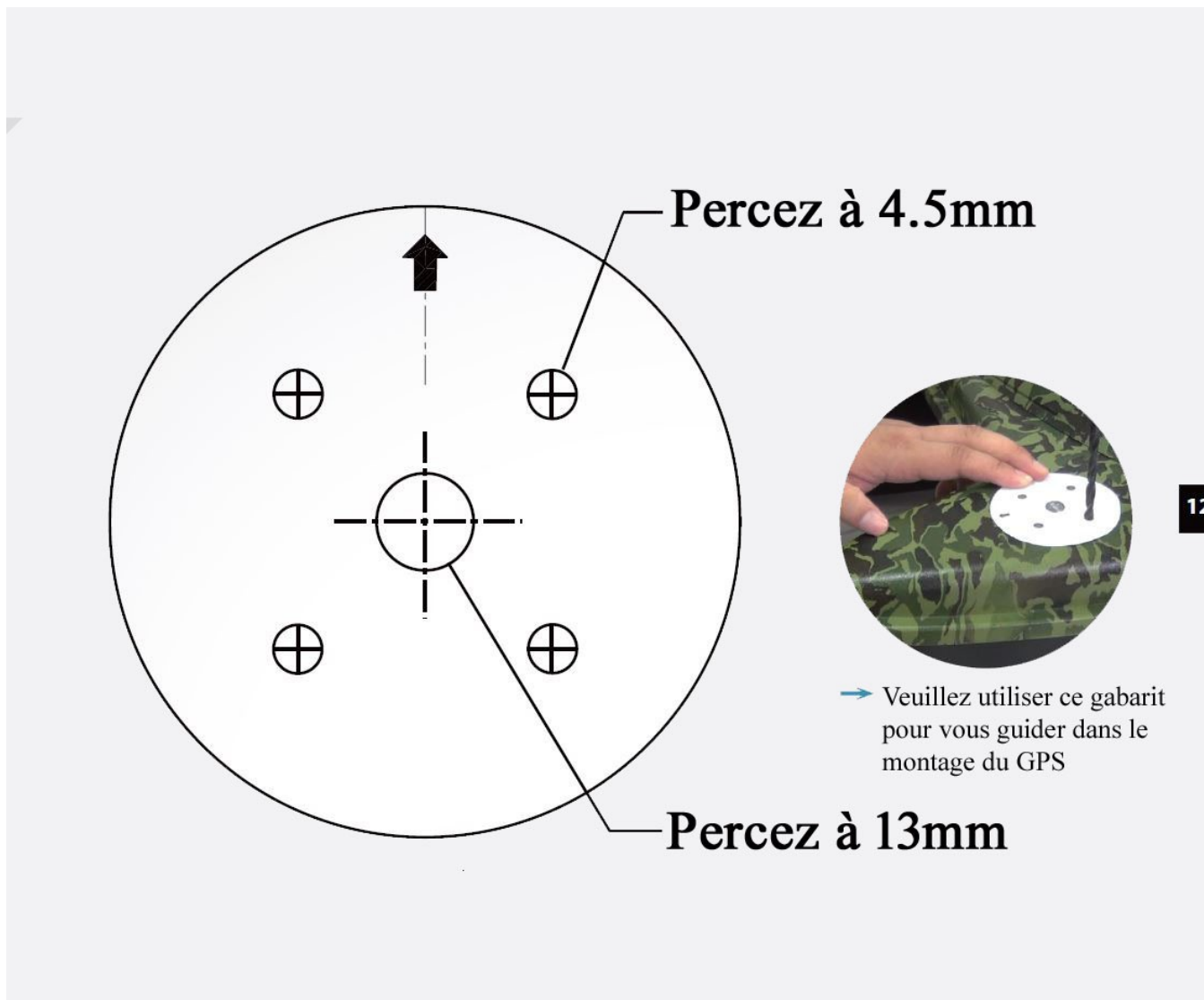
PAS DE MÉTAL
Éloignez le GPS de tout moteur, plaque aluminium, etc, pour éviter les interférences.

CALIBRER LA BOUSSOLE
Si la boussole ne fonctionne pas correctement, calibrez la à l'aide du réglage dans le menu GPS



Toutes vos pièces détachées et accessoires sur www.savbateauxamorceurs.com,
votre spécialiste ANATEC.

Installation du GPS



Toutes vos pièces détachées et accessoires sur www.savbateauxamorces.com,
votre spécialiste ANATEC.

Caractéristiques

GPS and RF	Précision de la position GPS	CEP (Cercle de probabilité d'erreur) 2,5m
	Distance de précision maximum	1m
	Waypoints	500
	Route	10
	Fréquence Radio	2,4 Ghz
	Portée maximale	300m
	Canal RF	20
	Vitesse du bateau	Oui
	Longitude et latitude	Oui
	Satellites	50 canaux
Émetteur	Fréquence d'émission	460 kHz (optimale : 200kHz)
	Profondeur	Oui (25m ou 40m en 200kHz)
	Angle du faisceau	35° ou 19° en 200kHz
Boussole électronique	Fonction de calibration	Oui (uniquement pour l'option TF640)
Alimentation	Alimentation de l'écran	12V batterie plomb/lithium ou 8 piles AA non fournies
Écran	Taille de l'écran	4,3" TFT LCD HD, rétro-éclairage, affichage clair et lisible même en plein soleil !
	Résolution de l'écran	480x472 pixels, 65 536 couleurs
Dimension	Dimension de l'émetteur	153x110x44mm



Toutes vos pièces détachées et accessoires sur www.savbateauxamorceurs.com,
votre spécialiste ANATEC.



TOSLON

SABA

www.savbateauxamorceurs.com

Votre spécialiste **ANATEC**

YACHTING ELECTRONIC CO., LTD



**SAVbateaux
amorceurs**
Spécialiste des bateaux
amorceurs ANATEC !